

РЕГУЛАТОР РЕАКЦИЈЕ ОДБРАНЕ АЛФА И АНТИЦИПАЦИЈА ПОСЉЕДИЦА НАСИЛНИЧКОГ ПОНАШАЊА

Апстракт: У раду је приказан дио шире емпиријске студије која се бави антиципацијом посљедица насилничког понашања. Антиципација посљедица насилничког понашања дефинисана је као способност процјене да ли ће и колико посљедице насилничког понашања бити штетне за појединца, те спремност да се одреагује избјегавањем насиља или адекватном припремом за насилничко понашање.

Проблем овога истраживања су релације између регулатора реакције одбране Алфа и антиципације посљедица насилничког понашања. Истраживање је реализовано на узорку од 525 ученика основних и средњих школа у БиХ. Узорак је по својој природи пригодни.

У истраживању су добијене статистички значајне разлике међу испитаницима у односу на варијабле регулатор реакције одбране Алфа и антиципације посљедица насилничког понашања. Добијене разлике указују на то да испитаници који показују исподпросјечно функционисање и патолошке аберације на регулатору Алфа имају повишен степен антиципације посљедица насилничког понашања.

Кључне ријечи: особине личности, регулатор реакције одбране Алфа, насилничко понашање, антиципација посљедица насилничког понашања

Уводне напомене

Судећи по истраживањима у друштвеним наукама, један од актуелнијих проблема овога друштва јесте насиље и насилничко понашање. Велики број истраживања у свим друштвеним наукама, а прије свега у психологији и социологији, бавио се овом тематиком. Упркос константним напорима у научним круговима, статистички показатељи су поражавајући и упућују на све већи пораст насиља у друштву. Овакви подаци говоре о потреби да се истраживачи и даље баве овим проблем и да је потребно да идентификују што више фактора који могу бити узрок насилничком понашању или који могу помоћи да се смањи стопа насиља у друштву.

* igor.vujovic86@gmail.com

Попадић (2009) под насиљем подразумејева намјерно и неоправдано наносење штете другоме. Понашање којим се наноси штета разноврсно је и сложено колико уопште људска комуникација може бити, разноврсна и сложена али га грубо можемо разврстати на вербално и невербално и може се манифестовати у физичком поврјеђивању, наносењу материјалне штете или психолошком поврјеђивању као што је застрашивање, срамоћење, социјална изолација и слично. Неоправданост се састоји у нелегитимности, незаслужености, прекомјерности или непримјерности таквог поступка (Попадић, 2009).

Централна тема овог истраживања јесте антиципација посљедица насилничког понашања. Овај појам се веже уз могућност предвиђања ситуација у којима долази до насилничког понашања. Ријеч антиципација потиче од латинске ријечи *anticipare* што значи унапријед узети. У обичном говору најчешће означава предвиђање нечега, док у психолошком контексту антиципација означава психичко стање или процес изазван очекивањем подражаја а обично олакшава детекцију, рекогницију или/и реакцију на подражај. (Petz, 2005).

Појам антиципација није устаљен у психолошким круговима, много чешће се користи у неким другим областима живота. Веома честа употреба овог појма је у спорту. Најчешће га користе тенисери, јер је потребно антиципирати сервис противника и на основу тога адекватно одреаговати. Даље, појам антиципације је често помињан у шаху, гдје играч треба да антиципира стратегију противника и адекватно одреагује на њу. Неријетко се овај појам користи и за голмана у фудбалу, гдје на основу положаја тијела играча, он процјењује гдје ће упутити шут.

Из наведених примјера можемо ближе објаснити овај појам, његову суштину и значење. Дакле, тенисер на основу положаја ногу, положаја рекета противника, информација о играчу које има из претходних сазнања, антиципира гдје ће лоптица отићи и на основу тога реагује. Шахиста проучава противника прије партије, учи што више шаховских стратегија, да би већ на прве знаке могао да препозна о којој се стратегији ради и приреми адекватан одговор. Голман такође, на основу положаја тијела и устаљених навика играча који му упућује шут, антиципира и након тога реагује. Уочава се да је антиципација посљедица учења. У овом случају тенисер вјежба, тренира, учи који су то све знакови који ће допринијети његовој бољој процјени, шахиста такође учи велики број комбинација, напада, одбрана да би уз помоћ антиципације што боље одреаговао. Када се учење доведе до перфекције, то постаје ствар аутоматизма, дакле он више не размишља о томе, већ аутоматски реагује на прве знакове. Даље, на већ наведеном примјеру тенисера уочавамо да се у сваком тренутку своје игре он ослања

на своју процјену јер није у могућности без антиципације да рефлексно стигне лоптицу и адекватно одреагује на сервис. Оно што је битно код антиципације јесте спремност да се одреагује на научене сигнале. Дакле, друго битно обиљежје антиципације је спремност да се одреагује.

Оно што је најупечатљивије код појма антиципације јесте способност процјене неких будућих догађаја на основу сигнала који су претходно научени, међутим уколико бисмо свели антиципацију само на способност процјене будућих догађаја, тада је не би могли разликовати од појма предикције, што је уједно и најсроднији појам антиципацији.

Из свега наведеног може се о антиципацији рећи да је посљедица учења, и то је уједно и прва одлика овога појма. Након учења, долази способност процјене будућих догађаја и на крају битна одредница која одваја антиципацију од сродних појмова, јесте спремност или готовост да се одреагује.

Дефинисати појам антиципације практично није могуће уколико се он не би упоредио са појмом предикције. Слично као насиље и агресија ово су два појма која се често користе као синоними и било би корисно направити јасну разлику између њих.

Из свега до сад наведеног о појму антиципације извукли смо њене три битне карактеристике, а то су да је она *способност процјене* неких будућих догађаја на основу сигнала који су претходно *научени* те *спремност* или *готовост* да се одреагује.

Предикција потиче од латинске ријечи *praedicere* (*prae*–прије *dicere*–рећи). Предикција у слободном преводу може да значи предвиђање. Дакле, укључује предвиђање будућих догађаја на основу одређених знакова, такође, та способност је посљедица учења знакова и природе појаве и околности које се предвиђају, међутим, оно што значајно разликује предикцију од антиципације јесте да недостаје елемент ишчекивања и готовости да се одреагује на било какав начин.

Грубо говорећи, антиципација има елементе предикције, дакле, свака антиципација садржи предикцију, а предикција нема тај елемент готовости, припремљености за догађај који слиједи, што значи да свака предикција није антиципација. Уколико изостане спремност да се одреагује тада, се говори само о предикцији.

Преносећи антиципацију посљедица у контекст насилничког понашања долазимо до закључка да је антиципација посљедица учења сигнала који доводе до насилничког понашања и спремност да се одреагује на њих, било склањањем са мјеста опасности или адекватном припремом за борбу. У том контексту, антиципацију посљедица насилничког понашања

могуће је дефинисати као *способност процјене* да ли ће и колико посљедице насилничког понашања бити штетне за појединца, те спремност да се одреагује избјегавањем насиља или адекватном припремом за насилничко понашање.

Из овога слиједи да висока антиципација посљедица насилничког понашања може да буде предуслов за смањивање насилничког понашања. Висока антиципација посљедица насилничког понашања требало би да резултира спремношћу да се повуче из такве ситуације и да се избјегну посљедице. Међутим, то није увијек тако, постоји могућност да висока антиципација посљедица само боље припреми појединца за дјеловање у смјеру насилничког понашања. У прилог томе говоре и резултати истраживања *Антиципација посљедица насилничког понашања ученика у школи и друштву* (Вујовић, 2013), гдје не постоје статистички значајне разлике међу испитаницима у односу на варијабле антиципација посљедица и манифестовано насиље. Дакле, не мора да значи да испитаници који имају високу антиципацију посљедица мање манифестују насиље. Уколико би се слободније тумачили ови резултати, може се чак рећи да неким појединцима висока антиципација омогућава „успјешније“ манифестовање насилничког понашања.

Дакле, антиципација посљедица насилничког понашања свакако јесте један битан фактор који може помоћи у спрјечавању насиља али и даље постоји низ фактора на које би требало обратити пажњу да би се разумио и објаснио један озбиљан проблем какав свакако јесте насилничко понашање.

Један од основних конструктора у психологији којим се објашњава одређено понашање свакако су особине личности. Како је то полазна тачка истраживања многих појава које нису довољно истражене, тако је и у овом раду као независна варијабла постављен регулатор реакције одбране Алфа. Регулатор реакције одбране Алфа је дио кибернетичког модела личности КОН 6, чији су аутори Константин Момировић, Борис Вулф и Звонимир Цамоња.

Конативни дио кибернетичког модела димензија личности претпоставља постојање следећих регулативних система:

1. регулатор активитета (ЕПСИЛОН),
2. регулатор органских функција (ХИ),
3. регулатор реакција одбране (АЛФА),
4. регулатор реакција напада (СИГМА),
5. систем за координацију регулативних функција (ДЕЛТА) и
6. систем за интеграцију регулативних функција (ЕТА).

Иако је КОН 6 мјерни инструмент који се састоји од шест димензија, свака од наведених димензија се може посматрати одвојено и служити као засебна скала у истраживањима. У овом истраживању биће употријебљена једна димензија личности и то регулатор реакција одбране Алфа.

Психолошки, овај супсистем означава анксиозност и једну општу диспозицију за неуротично понашање. У великој мјери супсумира Ајзенково одређење димензије неуротицизма, што имплицира лоцираност у лимбичком систему.

У овом фактору је смјештено тоничко узбуђење настало дјелимично урођеном сензитивношћу лимбичког система, а дијелом утицајима из спољашне средине, који моделирају тај ниво. Емоционална реактивност је у корелацији са ниским прагом осјетљивости на спољашње надражаје, а када је то дио перманентног когнитивног стила, онда говоримо о повишеном емоционалном неуротичном „набоју. За особе овог типа карактеристични су сви облици анксиозног понашања, али и различити облици конверзивних неуроза (хистерични напади и напади панике), опсесивно компулсивне и фобичне неурозе.

У складу са динамском теоријом личности и општим психопатолошким претпоставкама, основа свих неуротичних реакција јесте страх, односно стрепња. Као одговор на анксиозност, која настаје тако што се примарни објекат страха потискује, а остаје да лебди само осјећање страха (преплављеност сталном стрепњом да ће се нешто лоше десити), користе се различити одбрамбени механизми. Некада особа користи конверзију, некада користи соматизацију, некад потискивање и пројекцију, итд. У зависности од тога који тип одбране користи, зависи и која ће се неуротична форма развити. Односно, урођено јак или осјетљив лимбички систем реагује на различите начине условљавања и развија сопствене технике. Током развоја одбрамбених техника, ангажују се и други блиски супсистеми личности.

С обзиром на то да је анксиозност врло заморно стање и да организам не може предуго да издржи хроничан ниво напетости, уколико се не смањи тензија, на крају пријети „пуцање“ его система. Један од маневара који систем одбране користи јесте избјегавање опасних или стресних ситуација (угрожавајући стимулуси), и истовремено, вишак импулса шаље у систем за напад, тако да организам остварује двоструку корист. С једне стране смањује тонус, централни процесор ради под смањеним оптерећењем (и прави мјеста за нове информације), а с друге стране, преко система за напад, испаљује вишак импулса напоље, што је прихватљиво понашање. Када се овакав начин понашања устали, говоримо о дефанзивном понашању или дефанзивној, секундарној агесији.

Алфа прима и импулсе из епсилона који модулира тонус у Алфа систему, а поремећаји се најчешће индикују као депресивни или психостенични. Поред наведеног, на дисфункцију одбрамбених реакција утиче и централни личносни процесор и онда говоримо о депресивним, опсесивним или компулзивним реакцијама, у зависности од степена оштећења централног система личности, а могу се развити и врло тешки душевни поремећаји, као на примјер психотична анксиозност.

Предмет, проблем и циљ истраживања

Шири предмет овог истраживања је насилничко понашања које је дефинисано као намјерно и неопрвдано наносење штете другоме и манифестује се употребом физичке силе или моћи, у виду пријетње или извршеног чина, усмјереног ка себи, другој особи, или према некој групи или заједници, што доводи до повреде, смрти, психолошке озледе, поремећеног развоја или лишавања. Ужи предмет овог истраживања је антиципација посљедица насилничког понашања која је дефинисана као *способност процјене* тога да ли ће и колико посљедице насилничког понашања бити штетне за појединца, те спремност да се одреагује избјегавањем насиља или адекватном припремом за насилничко понашање.

Као што је већ поменуто, особине личности су конструкт који служи као полазна тачка приликом изучавања појава у психологији. У овом истраживању испитане су релације између једне димензије личности и то регулатора реакције одбране Алфа и антиципације посљедица насилничког понашања.

Да би се што боље одговорило на овакав проблем истраживања, потребно је прецизно поставити истраживачки циљ. Прије свега, потребно је утврдити распрострањеност појаве антиципације посљедица насилничког понашања у узорку, као и дистрибуцију испитиваног регулатора Алфа. Након тога, што се уједно намеће као централни циљ овог истраживања, потребно је утврдити релације међу испитаницима у односу на варијабле, регулатор реакција одбране Алфа и антиципација посљедица насилничког понашања.

Из овако дефинисаног циља истраживања слиједи следећи задаци:

- анализирати дистрибуцију резултата на димензији Алфа у узорку
- анализирати дистрибуцију учесталости и распрострањености антиципације посљедица насилничког понашања у узорку
- утврдити да ли постоје статистички значајне разлике међу испитаницима у погледу конативне димензије личности Алфа и антиципације посљедица насилничког понашања

Узорак истраживања

Узорак који је кориштен у овом истраживању по својој природи је пригодни. Пригодни узорак је узорак који је „при руци“ истраживачу. То су на примјер, ученици неког разреда, или школе или студенти на факултету. У психологији су многа истраживања проведена на пригодном узорку, тако је на примјер највећи број експеримената у психологији спроведен управо на студентима психологије. Ти експерименти немају због тога мању вриједност, јер се у већини тих експеримената поштовао принцип случајности у одабиру испитаника и у излагању експерименталним поступцима и ситуацијама. Једно од најбитних ограничења пригодног узорка јесте немогућност генерализације података који се тичу дистрибуирања појаве. Дакле, расподела испитаника у односу на испитивану појаву не може да се генерализује на популацију. Међутим, сасвим је легитимно генерализовати оне податке који се тичу релација између испитаника у односу на испитиване варијабле, ти подаци, добијени на пригодном узорку, могу се генерализовати на популацију.

Што се тиче овог истраживања, узорком је обухваћено 525 ученика завршних разреда основних и средњих школа у БиХ. У табели 2 је уочљива структура узорка. Дакле, узорак је прилично уједначен по полу, 59,5 % је испитаника женског пола док је 40,5 % испитаника мушког пола. Такође, може се рећи да је узорак приближно уједначен и по старости, јер је 59% испитаника завршних разреда средњих школа, док је 41 % испитаника завршних разреда основних школа. Што се тиче мјеста становања 54,1 % испитаника је из града, док су остали из мањих мјеста или села.

Већина испитаника, њих 90,5 % је из потпуне породице и живе са оба родитеља. Највише испитаника има врлодобар школски успјех, 36,9 %, затим одличан 29,2%, добар 28,6%, а најмање испитаника има довољан 4,5% и недовољан свега 0,8% испитаника. Владање је дистрибуирано у узорку на тај начин да највише испитаника има примјерно владање, чак њих 86,2 %, док 7,3 % испитаника има врлодобро владање, а свега 6,5% испитаника има добро, задовољавајуће и незадовољавајуће владање.

Инструменти за прикупљања података

За прикупљање података у овом раду кориштени су скала за испитивање антиципације посљедица насилничког понашања, те Кибернетичка батерија конативних тестова КОН 6.

Скала за испитивање антиципације посљедица насилничког понашања је конструисана за потребе истраживања. Прва верзија ове скале је кориштена у претходном истраживању антиципације посљедица

насилничког понашања. Та верзија скале је имала 11 тврдњи и имала је задовољавајућу поузданост (Кронбах алфа 0,778) и дискриминативност (све тврдње су имале коефицијент ајтем тотал корелације већи од 0,491).

Скала која је кориштена у овом истраживању састављена је од 16 ставки које се односе на различите аспекте антиципације посљедица насилничког понашања, а испитаници одговарају заокруживањем једног од пет понуђених одговора, у складу са тим колико се слажу са наведеном тврдњом. Већи резултат на скали значи и већу антиципацију посљедица насилничког понашања, док мањи резултат значи мање развијену антиципацију посљедица насилничког понашања. Како је скала конструисана за потребе истраживања, природно је да се провјере њене метријске карактеристике.

За утврђивање *ваљаности* скале искориштено је обиљежје Ликертових скала, према коме свака ставка има задовољавајућу дијагностичку ваљаност ако високо корелира са укупним збиром оцјена. Приликом провјере дијагностичке ваљаности, за скалу антиципације посљедица насилничког понашања добијене су корелације од 0,051 до 0,679. С обзиром на то да три ставке имају ниску корелацију са укупним збиром, коначан број тврдњи у скали антиципације посљедица насилничког понашања је 13 и распон корелације, након избацивања те три тврдње које нарушавају дијагностичку ваљаност, је од 0,449 до 0,679.

Поузданост скале је провјерена помоћу алфа Кронбах коефицијента тј. на основу унутрашње конзистенције цијелог теста. Вриједност алфа Кронбах коефицијента за скалу антиципације посљедица насилничког понашања износи 0,875, што упућује на изразито високу поузданост ове скале.

Дискриминативност скале је провјерена преко дискриминативне моћи ставки у скали која је утврђена на основу ајтем-тотал корелације. С обзиром на то да се вриједности корелација између укупног збира и ставки на скали антиципације посљедица насилничког понашања крећу од 0,405 до 0,607 и да су веће од 0,35, може се извести закључак да све ставке у скали имају задовољавајућу дискриминативност тј. да се испитаници у односу на одговоре на скали међусобно разликују. То упућује на закључак да је дискриминативност скале задовољавајућа.

Када је у питању *објективност* скале антиципације посљедица насилничког понашања, може се рећи, да је конструкцијом и примјеном инструмента обезбијеђена објективност која зависи и од испитаника и од испитивача.

Анализа и интерпретација резултата

У овом поглављу анализирани су резултати који се тичу дистрибуције резултата антиципације посљедица насилничког понашања, те дистрибуције резултата на регулатору реакције одбране Алфа и, на крају, одговорено је на централни задатак овог истраживања, а то је да ли постоје статистички значајне разлике међу испитаницима у односу на варијабле регулатор реакције одбране Алфа и антиципације посљедица насилничког понашања.

Дистрибуција резултата антиципације посљедица насилничког понашања

Као што је већ поменуто у уводном дијелу, антиципација посљедица насилничког понашања је централна тема овог истраживања. У том контексту, неопходно је испитати нормалност дистрибуције података, те утврдити како су распоређени одговори испитаника на скали антиципације посљедица насилничког понашања.

Основни дескриптивни показатељи су утврђени помоћу испитивања асиметрије (скјунис) и спљоштености (куртозис), који описују расподјелу резултата унутар двије групе. Након тога је рађен Смирнов-Колмогоров тест, који се користи за утврђивање нормалности дистрибуције резултата, те је анализиран Q-Q Plot.

Из Табеле 1 могу се уочити основни дескриптивни показатељи дистрибуције резултата антиципације посљедица насилничког понашања у узорку. Распон могућих одговора је од 13 до 65. Дакле, у оваквом распону, аритметичка средина од 36, 995, грубо показује одступања према нижим вриједностима, међутим, како је ријеч о друштвеним наукама, овај резултат аритметичке средине прилично указује на нормалну расподјелу антиципације посљедица насилничког понашања у узорку.

Табела 1: Основни дескриптивни показатељи

Антиципација посљедица насилничког понашања	
Mean	36,9953
Median	38,0000
Std. Deviation	12,6317
Minimum	13,00
Maximum	65,00
Skewness	,017
Kurtosis	,688

Најбитнији резултати који се могу прочитати из ове табеле су вриједности скјуниса и куртозиса. Израчунати скјунис величином коефицијента указује на израженост асиметрије, а алгебарским знаком на позитивну или негативну асиметрију. Дакле, у овом случају имамо позитивну асиметрију, што значи да су резултати оријентисани нешто улијево. Међутим, ако погледамо вриједност скјуниса која износи 0,017, може се рећи да је та асиметрија изразито мала и да указује на нормалну дистрибуцију резултата.

Израчунати куртозис увијек је позитиван и мањи од 1. Вриједност израчаног куртозиса мора се упоредити са вриједношћу куртозиса за нормалну криву, која износи 0,263. Уколико је израчуната вриједност дате расподјеле већа од 0,263, то значи да је расподјела плактикуртична, тј. да је спљоштена у поређењу са обликом нормалне криве. Уколико је израчунати куртозис мањи од 0,263, то онда значи да је расподјела лептокуртична тј. да је издужена у односу на облик нормалне криве. На основу резултата закључује се да је дистрибуција антиципације последица насилничког понашања плактикуртична, односно, да су резултати дистрибуирани око крајњих вриједности у односу на нормалну дистрибуцију.

Један од најчешћих начина за провјеру нормалности дистрибуције је Колмогоров-Смирнов тест. У Табели 2 приказане су вриједности овог теста.

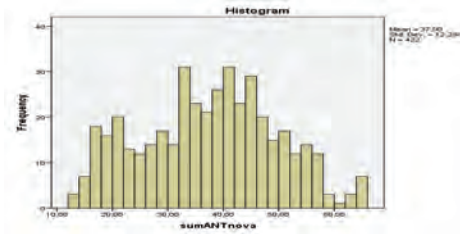
У табели су приказане вриједности и статистичка значајност Колмогоров-Смирнов теста, те Шапиро-Вилк теста. Нормалност се показује статистички незначајним (случајним) одступањем од нормалности тј. износом sig већим од 0,05. У овом случају ниво статистичке значајности је 0,02, што јасно показује да претпоставка о нормалности расподјеле није потврђена.

Табела 2: Тест нормалности дистрибуције

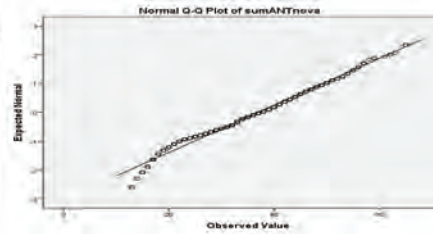
Антиципација последица насилничког понашања					
Kolmogorov-Smirnov ^a			Shapiro-Wilk		
Statistic	df	Sig.	Statistic	df	Sig.
,058	422	,002	,982	422	,000

Стварни облик расподјеле резултата сваке групе види се на Графиконима 1 и 2. Из Графикона 1 јасно се виде одступања дистрибуције резултата од нормалне расподјеле и то у правцу нижих скорова, док Графикон 2, тј. крива нормалне вјероватноће Normal Q-Q Plot, показује одступања од линије са очекиваним вриједностима.

Графикон 1 хистограм



Графикон 2 Q-Q Plot



Дистрибуција антиципације посљедица насилничког понашања

Дистрибуција резултата на Регулатору реакције одбране Алфа

У Табели 3, приказани су основни дескриптивни показатељи за регулатор реакција одбране АЛФА.

Увидом у резултате основних дескриптивних показатеља, може се уочити да су одговори испитаника прилично распоређени у складу са нормалном дистрибуцијом. У теоријском распону од 30 до 150, аритметичка средина од 100,96, са стандардном девијацијом од 21,71, указује на концентracију одговора испитаника око централних вриједности, а опажени максимум и минимум упућују на то да резултати нису екстремно дистрибуирани ни на једну страну. Скјунис и куртозис су доста прецизније мјере и оне нам указују на асиметрију дистрибуције. У овом случају скјунис је негативан, што значи да је дистрибуција нешто негативно асиметрична али, како је низак коефицијент скјуниса, може се рећи да та асиметрија није претјерано висока. Куртозис је нешто већи од 0,263, што значи да је дистрибуција платикуртична или нешто спљоштенија у односу на нормалну дистрибуцију.

Табела 3: Основни дескриптивни показатељи

Регулатор реакција одбране АЛФА	
Mean	100,9633
Median	101,0000
Std. Deviation	21,71463
Minimum	40,00
Maximum	146,00

Skewness	-,180
Kurtosis	,458

Да би се тачно утврдила дистрибуција резултата испитаника и одбацила или прихватила претпоставка о нормалности дистрибуције, потребно је израчунати Колмогоров-Смирнов тест. Колмогоров-Смирнов тест, као што је већ поменуто, својом незначајношћу потврђује претпоставку о нормалности дистрибуције резултата.

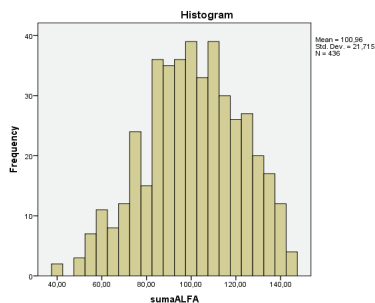
Из Табеле 4 уочљиво је да Колмогоров-Смирнов тест показује статистичку незначајност (Sig. 0,091), што практично значи да је претпоставка о нормалности дистрибуције резултата потврђена.

Табела 4: Тест нормалности дистрибуције

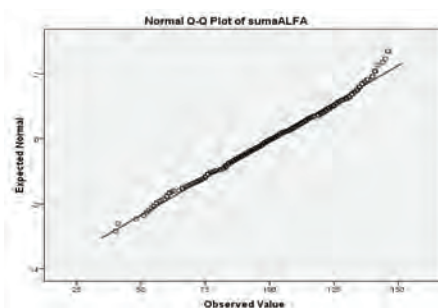
Регулатор реакција одбране АЛФА					
Kolmogorov-Smirnov ^a			Shapiro-Wilk		
Statistic	df	Sig.	Statistic	df	Sig.
,040	436	,091	,990	436	,006

Да бисмо добили потпуни увид у стварно стање расподеле резултата испитаника на регулатору одбране АЛФА, потребно је и графички приказати расподелу резултата испитаника уз помоћ хистограма и Q-Q Plota. Из графикона 5 и 6 уочљиво је да је дистрибуција резултата расподијељена у складу са нормалном расподелом. На хистограму и Q-Q Plotu уочљиво је незнатно помијерање резултата према вишим вриједностима, међутим, уколико узмемо у обзир незначајност Колмогоров-Смирнов теста, може се тврдити да су резултати у складу са нормалном дистрибуцијом резултата.

Графикон 5 хистограм



Графикон 6 Q-Q Plot



Дистрибуција резултата на регулатору активације одбране АЛФА

Релације између регулатора одбране АЛФА и антиципације посљедица насилничког понашања

Као што је већ поменуто, овај систем означава анксиозност и једну општу диспозицију за неуротично понашање. Оно што је посебно потребно издвојити, а у складу је са психодинамском теоријом личности и општим психопатолошким претпоставкама, јесте чињеница да основа свих неуротичних реакција јесте страх, односно стрепња. Као одговор на анксиозност, која настаје тако што се примарни објекат страха потискује, а остаје да лебди само осјећање страха (преплављеност сталном стрепњом да ће се нешто лоше десити), користе се различити одбрамбени механизми. Један од значајних маневара који систем одбране користи јесте избјегавање опасних или стресних ситуација (угрожавајући импулси).

Из свега наведеног може се сумирати то да особе које имају високе скорове на регулатору одбране АЛФА, иако тај скор упућује на патолошке аберације, због своје сталне опрезности и честог избјегавања опасних ситуација, требало би да имају и повишен степен антиципације посљедица насилничког понашања.

У Табели 5, дата је вриједност ХИ-квадрата и његова статистичка значајност, те расподела испитаника унутар група. Вриједност Хи-квадрата је 20, 350, са осам степени слободе. Из ових података види се и да је Хи-квадрат статистички значајан на нивоу 0,01, што ће рећи да се са 99% вјероватноће може рећи да постоје статистички значајне релације међу испитаницима у односу на варијабле регулатор одбране Алфа и антиципација посљедица насилничког понашања. Најочигледнији показатељ разлика међу групама испитаника јесте то што 50% испитаника који испољавају надпросјечно функционисање на супсистему регулатор одбране Алфа имају ниску антиципацију посљедица насилничког понашања, док чак њих 64,4% који показују патолошке аберације и исподпросјечно функционисање на регулатору Алфа, показује висок степен антиципације посљедица насилничког понашања. Дакле, ови подаци показују значајне разлике међу испитаницима у односу на испитиване варијабле.

Табела 5: Релације између испитаника у односу на варијабле регулатор одбране АЛФА и антиципација посљедица насилничког понашања

Регулатор одбране АЛФА	Антиципација посљедица насилничког понашања			
	<i>Ниска антиципација</i>	<i>Умјерена антиципација</i>	<i>Висока антиципација</i>	Σ
<i>Супериорно функционисање</i>	0 0,0%	2 100,0%	0 0,0%	2 100,0%
<i>Надпросјечно функционисање</i>	10 50,0%	7 35,0%	3 15,0%	20 100,0%
<i>Просјечно функционисање</i>	34 34,0%	52 52,0%	14 14,0%	100 100,0%
<i>Исподпросјечно функционисање</i>	44 34,1%	49 38,0%	36 27,9%	129 100,0%
<i>Патолошке аберације</i>	27 28,1%	34 35,4%	35 36,5%	96 100,0%
Σ	115 33,1%	144 41,5%	88 25,4%	347 100,0%

Personal Chi-Square:20,350; df =8; p= 0,009

Због свега до сад наведеног о супсистему Алфа, овакав резултат је и очекиван. Дакле, како је основна карактеристика особа које показују исподпросјечно функционисање и патолошке аберације на супсистему Алфа анксиозност и избјегавање опасних ситуација, може се претпоставити да су ове особе предиспониране за повећан степен антиципације посљедица насилничког понашања и да, услед константне напетости, лакше и брже уочавају сигнале који показују да ће доћи до насилничког понашања. Тако да, иако су патолошке аберације на супсистему Алфа саме по себи негативне, у овом случају помажу испитаницима да лакше науче и препознају сигнале који доводе до насилничког понашања, а такође константна тензија и жеља за избјегавањем опасних ситуација чини их и спремним на реаговање.

Добијени резултати су значајни јер упућују на то да разлози за повишен или снижен степен антиципације посљедица насилничког понашања може да се тражи у личности испитаника, као трајној предиспозицији за одређено понашање. На основу овог истраживања може се закључити да карактеристике испитаника које су везане уз опрезност и уочавање сигнала, у великој мјери доприносе повишеном степену антиципације посљедица насилничког понашања. Уједно, овакави подаци дају за право да се приликом дефинисања овог појма карактеристика опрезности користи као релевантна.

Литература:

- Крнета, Д. (2004). *Одабрана поглавља из едукацијске психологије*. Бања Лука: ТТ Центар.
- Крнета, Д. (1998). *Конструкција и примјена скала у испитивању ставова*. Бања Лука: Бања Лука Компани.
- Крнета, Д. (2005). *Социјална психологија*. Бања Лука: Факултет за пословни инжењеринг и менаџмент.
- Крнета, Д. (2004) *Вриједности у свјетлу друштвених промјена*. Бања Лука: Ослобођење
- Малинић, Ј. (2014) *Релације између особина личности ученика и облика вршњачког насиља у школи и друштву*. Докторска дисертација. Пале: Универзитет у Источном Сарајеву.
- Мејовшек, М. (2008). *Методe знанственог истраживања*. Јастребарско: Наклада слап.
- Милас, Г, (2005). *Истраживачке методе у психологији и другим друштвеним знаностима*. Јастребарско: Наклада Слап.
- Петронић, Ђ., Вујовић, И (2013) *Млади у вртлогу промјена*. Бања Лука: Графид
- Пец, Б. (2005): *Психологијски рјечник*. Јастребарско: Наклада Слап.
- Попадић, Д. (2009). *Насиље у школама*. Београд: Институт за психологију
- Рот, Н. (2010) *Психологија личности*. Београд: Завод за уџбенике и наставна средства
- Фајгељ, С. (2005). *Методe истраживања понашања*. Београд: Центар за примењену психологију Друштва психолога Србије.
- Фулгоси, А. (1994) *Биолошке основе особина личности*. Јастребарско: Наклада слап
- Хавелка, Н., Кузмановић, Б., Попадић, Д. (2004). *Методe и технике социјалнопсихолошких истраживања*. Београд: Центар за примењену психологију.
- Хошек, А., Момировић, К. (1997). „Структура релација између социјалног статуса и особина личности малолетних делинквената”. *Психологија*, 3, 197–230.

Igor R. Vujović

REACTION REGULATOR ALPHA AND THE ANTICIPATION OF THE CONSEQUENCES OF VIOLENT BEHAVIOR

Summary

This scientific paper shows a part of a wider empirical study which studies anticipation of consequences in violent behavior. Anticipation of the consequences of violent behavior is defined as the ability to evaluate whether and to what extent the consequences of the violent behavior will have harmful effects on the individual as well as the alertness to respond by avoiding violence or adequately preparing for violent behavior.

The problem of this research are the relations between defense reaction regulator Alpha and the anticipation of the consequences of violent behavior. This research was based on the sample of 525 students from various elementary and high schools in BiH. The sample is appropriate by its nature.

In this research statistically significant differences among the questionants in the relations to the variables of the defense reaction regulator Alpha were given. Those differences point to the fact that the questionants which show under-average functioning and pathological aberrations on the Alpha regulator have an increased degree of anticipation of the consequences of violent behavior.